

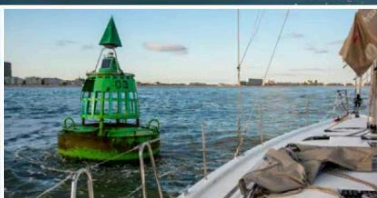


CHF 9.60



compasscup 2025

Pour sa 20^e édition anniversaire, la compasscup a débuté par trois régates très différentes.



La mer du Nord belge

Malgré ses modestes 35 milles nautiques, la côte belge de la mer du Nord réserve plus d'une surprise.



Livre de bord

Grand Soleil Blue
Coaster 600 BR
Zodiac Medline 5.8

Pour le plaisir du week-end

Avec le nouveau «Grand Soleil Blue», Cantiere del Pardo présente un weekender élégant dans la très disputée catégorie des 10 mètres. Il montre en même temps la voie vers une plus grande durabilité.

✍ Lori Schüpbach | 📷 G. N. Camporesi

Il a ce petit quelque chose qui fait qu'on en tombe amoureux dès le premier regard. Des proportions parfaites, des lignes élancées, un rouf plat et un franc-bord relativement bas – le design italien dans toute sa splendeur. Le mérite en revient à Matteo Polli, responsable depuis quelques années de tous les nouveaux yachts Grand Soleil. «Le Blue est en effet un projet particulier», confirme le designer naval de 45 ans, connu pour ses conceptions ORC et IRC rapides. «Pour une fois, l'accent n'a pas été mis sur la performance en régate. Cela nous a donné, d'un côté, plus de liberté, mais de l'autre, nos exigences pour créer un weekender parfait étaient naturellement très élevées.»

Grand Soleil est réputé pour ses croiseurs de performance rapides et ses voiliers hauturiers sportifs. Avec le Grand Soleil Blue, le chantier naval de Forlì, sur la côte adriatique italienne, s'aventure donc dans un nouveau segment. Cela dit, les lignes du Blue s'accordent visuellement très bien avec celles de ses grands frères. Et en matière de propriétés de navigation, un designer comme Matteo Polli ne fait évidemment aucun compromis. Les lignes sportives, avec une poupe large et



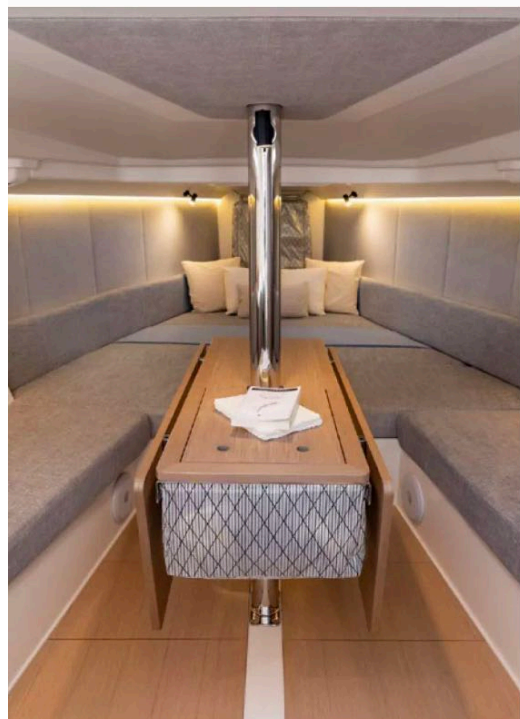


accueillante typique des créations du designer italien, promettent un plaisir de navigation exceptionnel, comme l'a prouvé le Blue lors de son test sur le lac de Garde. En parlant de largeur, c'est précisément l'une des raisons pour lesquelles le nouveau petit modèle de Grand Soleil paraît si grand et se démarque visuellement de la concurrence. Avec ses dimensions de 9,99 x 3,70 m, il est nettement plus large, par exemple, que le Saffier SE 33 Life (9,85 x 2,85 m), le Tofinou 9.7 (9,72 x 3,00 m) ou encore le Domani S32 Lounge (9,00 x 2,50 m). Une telle

largeur permet évidemment d'obtenir plus d'espace dans le cockpit ainsi que dans les coffres. Grâce à ses lignes épurées mentionnées plus haut, le Grand Soleil Blue parvient toutefois à garder une allure élancée.

Fonctionnalité et confort

Le Grand Soleil Blue est amarré sur pendilles dans le port de Fraglia Vela Malcesine. L'accès à bord se fait par la poupe, via la plateforme de bain rabattable. À noter que cette dernière



Grand Soleil Blue

Chantier Cantieri del Pardo (ITA)

Design Matteo Polli (ITA)

Longueur hors-tout 11,30 m

Longueur flottaison 9,99 m

Largeur 3,70 m

Tirant d'eau 2,20 m (option: 1,80 m)

Poids 3500 kg (ballast: 1200 kg)

Surface de voile au vent 64 m²

Catégorie CE C (avec bastingage: B)

Motorisation Pod Drive Evo 6.0
(option: moteur diesel in-bord)

Puissance 6 kW

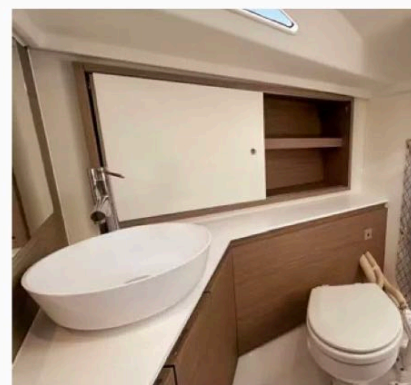
Autonomie 30 NM (à 5 nœuds)

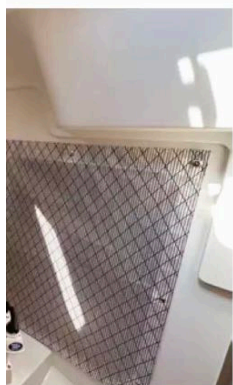
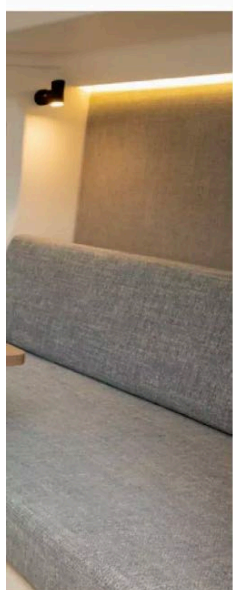
Prix dès € 228 500.-
départ chantier, hors TVA

Kibag Marina | 8806 Bäch

Tél. 058 387 16 03 | www.kibagmarina.ch

À peine avons-nous hissé
les voiles que le bateau
réagit instantanément,
même par petit temps.





n'est pas simplement fixée au tableau arrière, mais fait partie intégrante du vaste solarium situé à la poupe. Une fois la plate-forme abaissée, l'accès à l'eau se fait sur deux niveaux – échelle de bain et douche de pont incluses. Une solution élégante!

Le cockpit est aménagé de manière à ce que le Blue puisse être facilement manœuvré en solitaire, mais aussi en équipage. Le barreur est confortablement installé sur le plat-bord au vent, d'où il jouit d'une bonne vue d'ensemble. Devant lui se trouve le winch pour la grand-voile (et à bâbord pour le foc autovireur), derrière lui le winch pour le génois ou le gennaker. Le chariot d'écoute se trouve également à portée de main, juste derrière lui. Un repose-pieds fait encore défaut en cas de gîte un peu

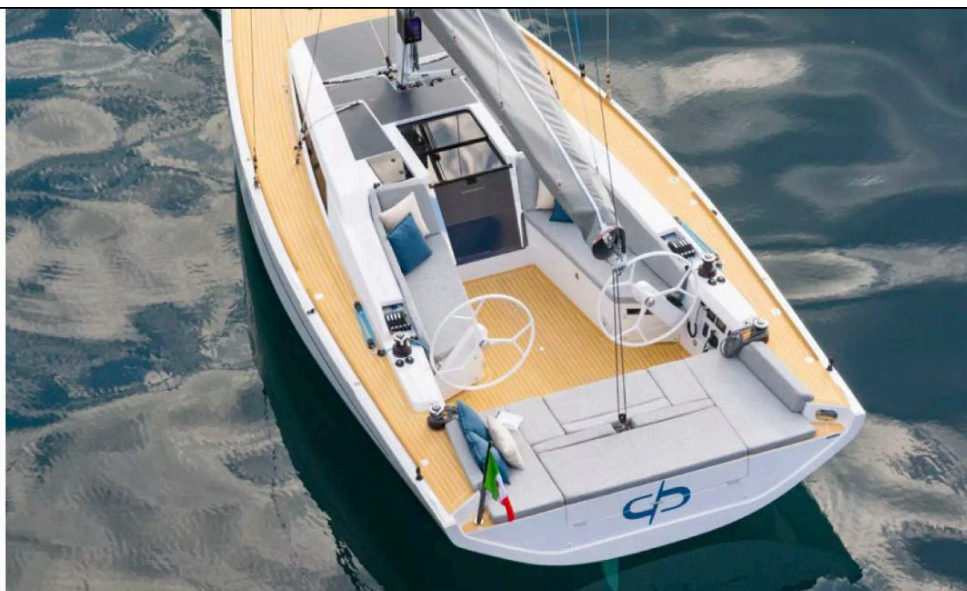
plus importante, mais celui-ci devrait être fourni ultérieurement selon Matteo Polli.


Les confortables banquettes de cockpit (1,55 m de long) sont situées devant les deux barres à roue – idéal pour observer en toute décontraction les événements en position semi-allongée. Sous les banquettes se trouvent deux coffres exceptionnellement grands, dont celui situé à tribord est également accessible de l'intérieur, depuis les toilettes. Dotée de plateaux relevables de chaque côté, la grande table de cockpit est mobile et peut être laissée à quai lorsqu'elle n'est pas utilisée. Point positif: si elle reste à bord, ses pieds sont solidement vissés dans le plancher du cockpit et ne sont pas simplement insérés dans un support.

Deux larges passavants mènent de part et d'autre du rouf vers l'avant. Les haubans supérieurs et inférieurs – tous deux en Rod – sont séparés, de sorte à laisser le passage dégagé. Le gréement Selden est doté de deux paires de barres de flèche et fait l'impasse sur un pataras, malgré la grand-voile à corne.

Des panneaux solaires intégrés et praticables sont installés sur le rouf plat, tandis qu'un panneau de pont affleurant se trouve plus à l'avant. Le souci apporté à l'esthétique se retrouve aussi dans le montage de l'enrouleur de foc sous le pont ainsi que dans l'ancre suspendue sous le beaupré.

Sous le pont, le Grand Soleil Blue est aménagé comme un loft – seules les toilettes mentionnées plus haut sont séparées. Avec ses dimensions de 2,15 x 2,05 m, la couchette à l'avant peut être qualifiée de confortable couchette double. En cas de besoin, les banquettes latérales offrent également des couchages supplémentaires. La table du carré est solidement fixée et dispose de plateaux rabattables de chaque côté. Située à bâbord, la cuisine est équipée d'un évier, d'une glacière et d'espaces de rangement. Il est également possible d'y installer une machine à café, un réchaud ou un micro-ondes.



En conclusion, le nouveau Grand Soleil Blue a fière allure dans n'importe quel port. Mais le mieux, c'est encore de larguer les amarres et de savourer de beaux moments de navigation à son bord. À peine avons-nous quitté le quai et hissé les voiles que le bateau réagit instantanément, même par petit temps. Au près, les instruments affichent 5 nœuds de vent réel pour une vitesse 3,5 nœuds. Avec le code zéro, nous abattons légèrement et atteignons presque la vitesse du vent. Plus tard, le vent se renforce et le lac de Garde se montre sous son meilleur jour. Avec le gennaker, nous atteignons des vitesses à deux chiffres par 12 à 13 nœuds de vent. Et tout cela avec une sensation parfaite à la barre... Un vrai plaisir. 



Point par point

Propriétés de navigation



Comme on peut s'y attendre d'un voilier signé Matteo Polli, le Grand Soleil Blue affiche d'excellentes propriétés de navigation. Il réagit immédiatement au moindre souffle et convertit chaque petit coup de vent supplémentaire en vitesse. Il offre en outre un retour à la barre toujours précis et direct. Et malgré sa large poupe, un seul safran suffit à le manœuvrer.

Construction



La durabilité et le respect de l'environnement font partie intégrante du concept du Blue. L'utilisation de la résine Elium thermoplastique recyclable, développée par Arkema, est un pas vers l'avenir. Mais le marché n'est manifestement pas encore prêt: le Blue est également proposé avec une construction traditionnelle. Et au lieu d'un électrique, il est aussi possible d'opter pour un moteur diesel.

Équipement



En tant que weekender, le Grand Soleil Blue n'est pas conçu pour offrir un confort de vie maximal. Il propose néanmoins plusieurs zones très agréables et confortables, à la fois sur et sous le pont. Il convient de bien étudier la liste des prix pour s'assurer d'inclure toutes les options souhaitées. Certaines des caractéristiques mentionnées ne sont pas comprises dans l'équipement de base.